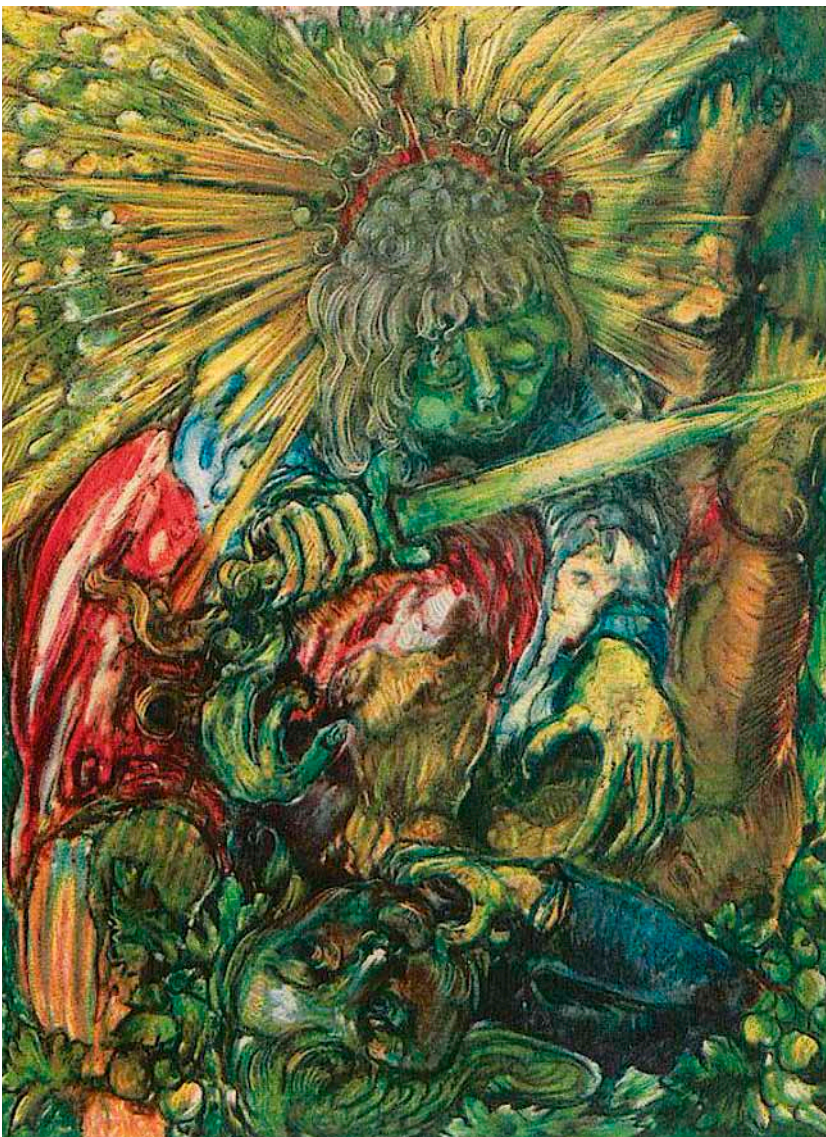


GEZEICHNETE SEELEN

SAMMLUNG PRINZHORN: FRANZ POHL *1864

- Betrachten Sie gemeinsam mit einem Kurskollegen das Bild und teilen sich gegenseitig Ihre Beobachtungen mit.
- Lesen Sie die Fallschilderung bei Prinzhorn S. 271-288, benutzen Sie das Glossar!
- Besprechen und notieren Sie: Inwiefern ist dadurch die Abbildung „Der Würgengel“ besser zu verstehen?



„... wenn dieser Würgengel nur schizophrenem Weltgefühl entspringen konnte, so ist kein kultivierter Mensch mehr imstande, schizophrene Veränderungen lediglich als Entartung durch Krankheit aufzufassen. Man muss sich vielmehr endgültig entschließen, mit einer produktiven Komponente ein für allemal zu rechnen und allein in dem Niveau der Gestaltung einen Wertmaßstab für Leistungen zu suchen – auch bei Schizophrenen.“

(Quelle: <http://digi.ub.uni-heidelberg.de/diglit/prinzhorn1922>, S. 288)

- Welchen Zuwachs an Erkenntnis macht Prinzhorn hier deutlich?
- Vergleichen Sie:
Welchen Gebrauch machte der Nationalsozialismus von dem Wort „entartet“ im Zusammenhang mit Kunst und psychischen Krankheiten?

Glossar zu Prinzhorn, S.271-288

Lues:	Syphilis (sexuell übertragbare Infektionskrankheit), im Spätstadium auch mit neurologischen Veränderungen
Angstraptus:	von lat. „Fortreißen“, schizophrenes Symptom
autistisch:	dieser Begriff wird von Prinzhorn noch wesentlich allgemeiner (i.S.v. „in sich gekehrt“/ „von der Welt abgeschieden“) verstanden als heute noch nicht wie heute hirnganisch definiert, sondern im Sinne der „dementia praecox“
Demenz:	(vorzeitiger geistiger Verfall) damals alternative Bezeichnung f. Schizophrenie
Hebephrenie:	desorganisierter Subtyp der Schizophrenie (ICD 10)
Perzeption:	Vorgänge / Inhalte der Wahrnehmung
Kürassier:	Angehöriger der gepanzerten Reiterei